

WORKSHOP 2 - SCHABEN

! Rohr nie direkt nach dem Aufbinden bearbeiten.
• **Mindestens 1 Tag ruhen lassen.** So kann es trocknen und sich an seine neue Form gewöhnen.

Aufgebundenes Rohr in die Hand legen, und Messer ansetzen.

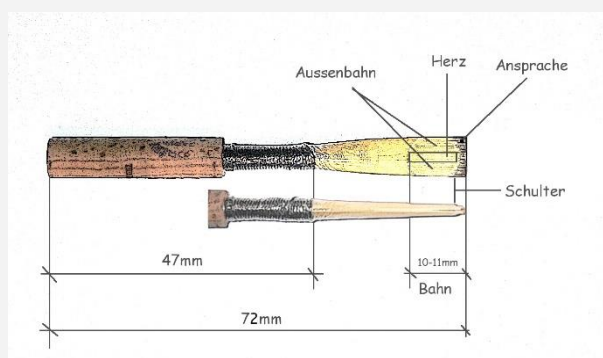
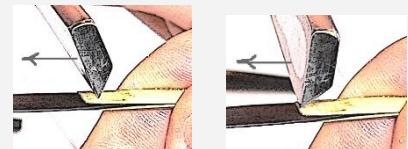
Tip: Falls das Rohr in der Hand nicht fixiert werden kann, Rohr zusätzlich auf Dorn stecken.



Schaben:

Klinge immer in spitzem Winkel auf Rohr ansetzen und dann über die Bahn ziehen.

Vorstellung: Das Messer ist an einer horizontalen Achse befestigt wie die Männchen beim "Töggelikasten".



Wichtig:

Um ein möglichst optimales Schwingungsverhalten zu erzielen, muss das Rohr so **symmetrisch** wie nur möglich sein!

Am Ende der Workshop-Arbeitsschritte ist das geschabte Rohr im **Rohzustand**. Nach einer Ruhephase von mindestens 1 Tag muss es eingespielt und sorgfältig auf die **individuellen Bedürfnisse** des Spielers / der Spielerin angepasst werden.

Nachfolgende Schabschritte jeweils immer auf beiden Rohrseiten ausführen!

1	Rohr ca. 5min in Wasser einstellen.	
2	Zunge vorsichtig zwischen die beiden Fassonhälften schieben. → Rohr auf-trennen. Tipp: Dünne Metallzunge verwenden.	
3	Rohrspitzen schälen (ca. 2-3mm).	
4	Aussenbahnen schälen (ca. 8mm).	
5	Markierung bei 71mm von Rohranfang her anbringen. Diese Markierung definiert die Mindestbreite der Ansprache bei einer Rohrendlänge von 72mm.	
6	Bei Markierung (Schritt 5) in der Rohrmitte Messer ansetzen und zwei feine Rillen anbringen. Die Grenze zur Ansprache ist nun markiert!	

7 Ansprache komplett schaben.

Während dem Schabvorgang immer wieder Schritt 8 durchführen.

Tipps:

Vor allem zu Beginn des Vorgangs nass schaben. Dies trägt mehr Material ab. Aber Vorsicht, Dicke immer wieder prüfen!

Immer wieder Schabrichtung ändern. Nie zu lange auf gleicher Stelle verweilen.



8 Während Schritt 7 immer wieder prüfen, ob angestrebte Dicke bereits erreicht ist:

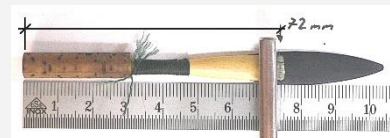
- Zunge soll durch Ansprache durchschimmern.
- Rohr gegen Licht halten: Ansprache bedeutet regelmässig helle Fläche.
- Mit dem Messer soll beim Übergang Rohrende zu Zunge keine Stufe mehr fühlbar sein.
- Mit Messuhr: Dicke ca. 0.08mm



9 Rohrendlänge mit Messer markieren (72mm).

Rohr auf Schneideklötz legen und bei Markierung auf Länge zuschneiden.

Beachte: Messer sorgfältig senkrecht zur Rohrachse ansetzen!



<p>10</p>	<p>Mit Bleistift Bahnende und Herz markieren.</p> <p>Tipp: Markierter Herzbereich erst bei Schritt 12 bearbeiten. So bleibt das Herz automatisch erhalten!</p>	
<p>11</p>	<p>Aussenbahnen fertig schaben. Die Bahn soll in ca. gleichbleibender Dicke vom Bahnende bis zum Anfang der Ansprache verlaufen.</p> <p>Mit Messuhr: Bahnseiten ca. 0.35mm</p>	
<p>12</p>	<p>Herz VORSICHTIG leicht säubern. Das Herz soll in ca. gleichbleibender Dicke vom Bahnende bis zum Anfang der Ansprache verlaufen.</p> <p>Von der Seite und im Licht kontrollieren!</p> <p>Mit Messuhr: Herzdicke ca. 0.42mm</p>	
<p>13</p>	<p>Übergang von der Bahn zur Ansprache (Schulter) leicht abflachen.</p>	
<p>14</p>	<p>Rohr von Korkende bis ca. 5mm vor der Bahn mit Fischhaut, Teflonband, oder Frischhaltefolie abdichten.</p> <p>Beachte: Kunststoffe können zu allergischen Reaktionen im Lippenbereich führen. Sind Anzeichen vorhanden, ausschliesslich Fischhaut verwenden!</p>	
<p>15</p>	<p>Krähtest. Das Rohr bis vor die Windungen in den Mund nehmen und ohne Ansatz gut gestützt durchblasen.</p>	<p>Das Rohr kräht! Mindestens 1 Tag ruhen lassen. Dann einspielen und nachbearbeiten!</p> <p>Wenn das Rohr noch nicht kräht, vorsichtig Bahn allgemein leicht dünner schaben. Immer wieder prüfen!</p>